



Bräcke kommun informerar om:

RISKER I NÄROMÅRDET

I den här broschyren kan du läsa om hur det svenska krishanteringssystemet är organiserat och fungerar, vilka risker det finns i Bräcke kommun samt vad du själv kan göra för att klara dig bättre vid en större händelse.



Bräcke
kommun



Innehåll

Det svenska krishanteringssystemet	3
Samhällsviktig verksamhet	5
Kritiska beroenden och utpekade risker	6
Din egen beredskap	7

Svensk krisberedskap har som mål att värna om befolkningens liv och hälsa, samhällets funktionalitet, miljömässiga och ekonomiska värden, nationell suveränitet samt upprätthållande av grundläggande värden som demokrati, rättssäkerhet och mänskliga fri- och rättigheter.

Krisberedskapsarbetet tar fokus på samtliga tre faser av en händelse: före, under och efter. Enligt lagen (2006:544) om kommuners och regioners åtgärder inför och vid extraordinära händelser i fredstid och höjd beredskap (LEH) ska varje kommun och region bedriva arbete som minskar sårbarheten i sin verksamhet och skapar en god förmåga att hantera krissituationer i fred. Därigenom förväntas man även uppnå en grundläggande förmåga till civilt försvar.

Vad som orsakat en störning eller olycka spelar mindre roll. Det viktigaste är förmågan att både kunna motstå störningar och olyckor och att kunna hantera konsekvenserna av det som hänt. Varje mandatperiod ska Bräcke kommun analysera vilka extraordinära händelser i fredstid som kan inträffa i kommunen och hur dessa händelser kan påverka den egna verksamheten. Resultatet av arbetet ska värderas och sammanställas i en risk- och sårbarhetsanalys. I den här broschyren presenteras en del av denna analys.

DET SVENSKA KRISHANTERINGSSYSTEMET

Bräcke kommun är en av landets 290 kommuner med ansvar för viktiga funktioner enligt lag i samhället, exempelvis barnomsorg och förskoleverksamhet, skolväsende, bibliotek, socialtjänst, hälso- och miljöskydd, vård och omsorg om äldre och funktionshindrade, avfallshantering och renhållning, ordning och säkerhet, plan- och byggfrågor, räddningstjänst, vatten och avlopp. Annan verksamhet som sker på frivillig grund kan vara bostäder, energi, fritidsverksamhet, kultur samt näringsliv.

Det svenska krishanteringssystemet utgår från hur samhällets verksamheter fungerar under normala förhållanden.

Krishanteringssystemet vilar på tre principer:

Ansvarsprincipen

Den som har ansvar för en verksamhet under normala förhållanden ska också ha det under en krissituation eller krig. Ansvarsprincipen innebär också ett ansvar för varje aktör att samverka med andra.

Likhetsprincipen

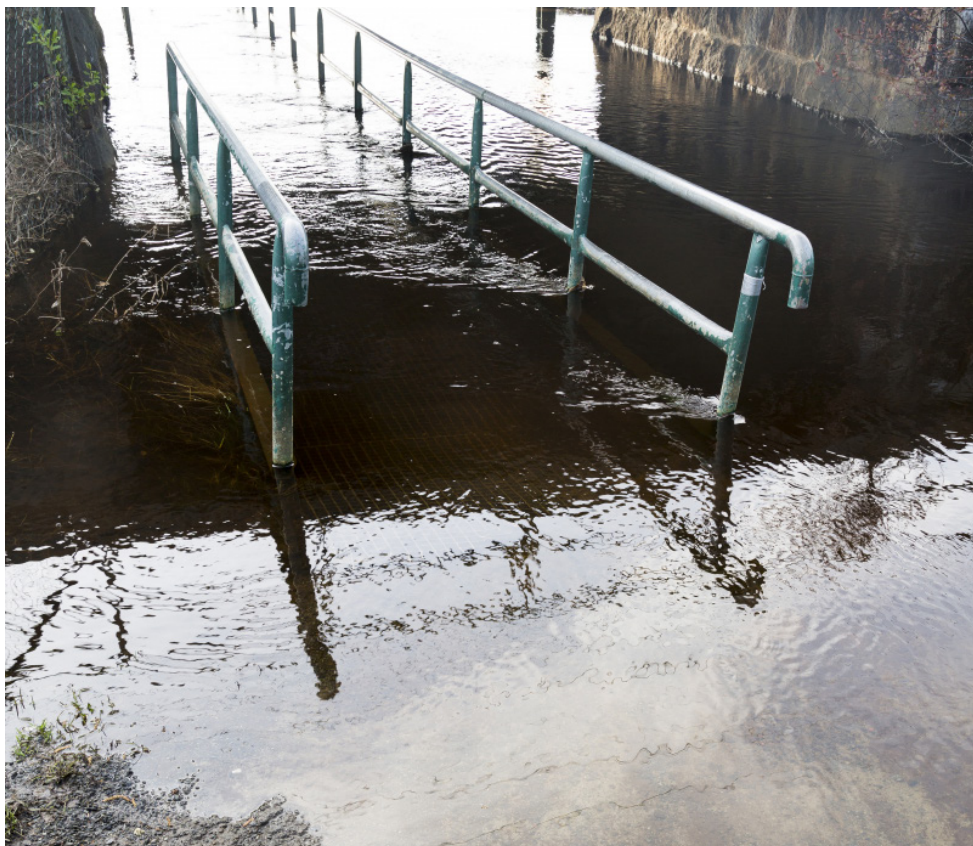
Under en kris ska verksamheten fungera på liknande sätt som vid normala förhållanden – så långt det är möjligt. Verksamheten ska också, om det är möjligt, skötas på samma plats som under normala förhållanden.

Närhetsprincipen

En kris ska hanteras där den inträffar och av dem som är närmast berörda och ansvariga. Det är alltså i första hand den drabbade kommunen och den aktuella regionen som leder och arbetar med insatsen.

I Sverige har kommunerna, länsstyrelserna och regeringen ett geografiskt områdesansvar. Det innebär bland annat att de vid en kris ska se till att samordningen fungerar mellan de inblandade aktörerna på lokal, regional respektive central nivå.

En grundläggande princip är att varje organisation behåller sitt ansvar under en kris och att ingen annan tar över detta. Det geografiska områdesansvaret innebär att det alltid ska finnas en aktör som är ansvarig för att de olika organisationer som är inblandade i krishanteringen inom ett visst geografiskt område är samordnade vid en kris. Uppgiften ligger på lokal nivå hos kommunerna, på regional nivå hos länsstyrelsen och på nationell nivå hos regeringen.



SAMHÄLLSVIKTIG VERKSAMHET

Med samhällsviktig verksamhet menas den verksamhet utan vilken samhället skulle få svårt att fungera som vanligt. Med samhällsviktig verksamhet avses en verksamhet som uppfyller minst ett av följande villkor:



- Ett bortfall av eller en svår störning i verksamheten kan ensamt eller tillsammans med motsvarande händelser i andra verksamheter på kort tid leda till att en allvarlig kris inträffar i samhället.
- Verksamheten är nödvändig eller mycket väsentlig för att en redan inträffad kris i samhället ska kunna hanteras så att skadeverkningarna blir så små som möjligt.



Samhällsviktiga verksamheter finns inom följande sektorer:

- Energiförsörjning
- Kommunalteknisk försörjning
- Socialförsäkringar
- Transporter
- Livsmedel
- Offentlig förvaltning – ledning
- Handel och industri
- Finansiella tjänster
- Omsorg, hälso- och sjukvård
- Information och kommunikation
- Skydd och säkerhet



KRITISKA BEROENDEN OCH UTPEKADE RISKER

Med kritiska beroenden menas sådant som är avgörande för att de samhällsviktiga verksamheterna ska fungera. Det finns ett antal kritiska beroenden som identifierats inom de verksamheter som är samhällsviktiga. Nedan följer några risker och händelser som skulle kunna få påverkan och svåra följder för samhället om dessa inträffar. Dessa är inte specifika för Bräcke kommun utan är risker som kan inträffa i stora delar av vårt land.

Naturolyckor

Klimatförändringar bidrar bland annat till att allt fler naturolyckor kan ske. Det kan handla om allt från skogsbränder, stormar, extrem torka och extrem värme till stora mängder nederbörd i form av både regn och snö. Fler av de olika typerna av naturolyckor kan innebära ytterligare konsekvenser. Nästan hälften av avbrotten i elförsörjningen beror på väderrelaterade problem. Viktiga samhällsfunktioner är helt beroende av att elen fungerar. Vad konsekvenserna och problemen blir vid ett el-bortfall beror bland annat på vilken årstid och tid på dygnet det inträffar. Vid elavbrott som varar längre än något dygn kan det bland annat bli problem med värme, hushållsel, transporter och drivmedel. Bräcke kommun har drabbats av flera olika typer av väderrelaterade händelser de senaste åren, bland annat stormen Dagmar under 2011, Stormen Ivar 2013 och de stora skogsbränderna 2018.

Vattenförsörjning

Vatten är ett av människans grundläggande behov. Ett avbrott i VA-systemen innebär en hel del konsekvenser. Det är inte bara avbrott i vattenförsörjningen som kan leda till konsekvenser utan även föroreningar i vattnet. Ett exempel på det var när



Östersunds kommun drabbades av utbrottet cryptosporidium 2011. Bräcke kommun har under de senare åren drabbats av en vattenläcka i Bräcke samhälle 2018 med vissa konsekvenser till följd av detta. Bland annat fick flertalet medborgare hämta dricksvatten ur en vattentank.

Smittsamma sjukdomar

Utbrott av smittsamma sjukdomar kan påverka både enskilda individer men även hela samhällen och dess service. Covid-19 pandemin är ett exempel på hur ett virus utvecklas till en pandemi och hur pandemin påverkade hela världen med stora konsekvenser på människors liv och hälsa. En del smittsamma sjukdomar bland djur, så kallade zoonoser, kan smittas mellan djur och människa och epizooti är en allvarlig smittsam djursjukdom. Galna ko-sjukan som spred sig bland kreatur i framförallt Storbritannien under 1990-talet är ett exempel på en epizooti.



DIN EGEN BEREDSKAP

Vid en kris eller samhällsstörning ligger mycket av ansvaret på dig själv eftersom samhällets service inte fungerar som vi är vana vid. Resurserna måste då först gå till de mest utsatta. Hur kan du förbereda dig för att klara dig själv i åtminstone 72 timmar? Tre dygn är vad vi som medborgare får räkna med att det tar innan samhället kan hjälpa oss som individer, men det är förstås bra om vi har möjlighet att klara oss själva längre än så om det skulle behövas. Det bästa är att vara förberedd innan något händer, det ger dig trygghet att veta att du kommer klara dig själv tills du får hjälp. De viktigaste sakerna att tänka på är rent vatten, mat, värme och information. Tänk på att i förväg ha packat en krislåda som du vet var du har och kan hitta även i mörkret.

LÄS MER

Fler tips på hur du kan öka din krisberedskap hemma finns i Bräcke kommuns broschyr om krisberedskap.

Kommunen har även en broschyr om hantering av värmeböljor.

Du hittar dem på
www.bracke.se/kris



Bräcke kommun

Hantverksgatan 25, Box 190, 843 21 Bräcke
Tel. 0693-161 00 | bracke@bracke.se | www.bracke.se